

Шап по чифтокопитните животни

Foot-and-mouth disease



Фигура 1. Обилно отделяне на слюнка



Фигура 2. Лезии по езика и устната кухина



Фигура 3. Лезии по езика

БОЛЕСТТА

Шапът е най-силно заразното вирусно заболяване по домашните и диви чифтокопитни животни.

Боледуват:

- ♦ говеда и биволи
- ♦ овце и кози
- ♦ домашни и диви свине
- ♦ елени, сърни
- ♦ други

Клинично болестта протича с:

- ♦ висока температура,
- ♦ обилно отделяне на слюнка (фиг. 1),
- ♦ мехурести изриви преминаващи в разранявания (лезии) по устната кухина (фиг. 2), езика (фиг. 3), ноздрите, устните, копитния ръб (фиг. 4 и 8), междукопитното пространство (фиг. 5) и вимето (фиг. 6).

НАЧИН НА ЗАРАЗЯВАНЕ

Източник на инфекцията са болните животни, които отделят вируса със слюнка, мляко, изпражнения и урина. Предаването и разпространението на болестта става:

- ♦ чрез контакт между здрави и болни животни;
- ♦ механично, чрез замърсени с вируса фураж, инвентар, транспортни средства, постеля и други.

Телефони за контакт: 02 915 98 20; 02 915 98 42

e-mail: AHWFC@bfsa.bg

<http://www.babh.government.bg/>

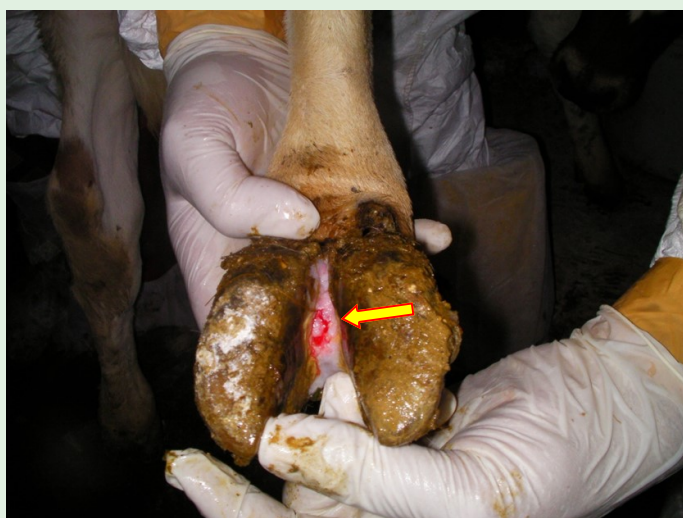
ПРЕДПАЗНИ МЕРКИ

Избягвайте

- ◆ контакти между животни от различни стада,
- ◆ посещения на други животновъдни обекти,
- ◆ размяна и споделяне на животни, инструменти, превозни средства с други ферми.



Фигура 4. Лезия по копитния ръб



Фигура 5. Лезия в междукопитното пространство



Фигура 6. Изменения по вимето



Фигура 7. Мехури по рилото



Фигура 8. Изменения по копитата

ВНИМАНИЕ!

Всяко съмнение за Шап, трябва незабавно да се съобщава на официален ветеринарен лекар. По този начин може да спасите хиляди животни и да предотвратите огромни икономически загуби за страната!
Обявяването на болестта е задължително и е от съществено значение за ограничаване на по нататъшното ѝ разпространение!