

**Информация
за преценяване на необходимостта от извършване на ОВОС за
инвестиционно предложение:**

**„Водовземане от подземни води чрез ново водовземно съоръжение – тръбен
кладенец в ПИ 87014.49.2 по КК на гр. Ябланица**

февруари 2023 г.

I. Информация за контакт с възложителя:

1. Име, постоянен адрес, търговско наименование и седалище:

„ШЕЛ България“ ЕАД, ЕИК 831915840, гр. София, район „Оборище“, бул. „Ситняково“ №48, Сердика офиси, ет. 8, представлявано от Ваня Игнатова Иванчева

2. Пълен пощенски адрес за контакт:

област Хасковска, 6450, гр. Харманли, ул. "Баучер" 5;

3. Телефон, факс и e-mail за контакт:

тел: 0888 919 300; 0888 997716; e-mail: office@ekip-mg.com;

4. Лице за контакти

инж. Михаил Грозданов Михайлов, тел: 0888 919 300;

II. Резюме на инвестиционното предложение:

1. Характеристики на инвестиционното предложение.

а) размер, засегнатата площ, параметри, мащабност, обем, производителност, обхват, оформление на инвестиционното предложение в неговата цялост;

Инвестиционно предложение е ново и представлява изграждане на ново водовземно съоръжение - тръбен кладенец за водовземане от подземни води в ПИ 87014.49.2 по КК на гр. Ябланица собственост на Възложителя.

Водовземното съоръжение - тръбен кладенец ще се използва за водоснабдяване с подземни води за противопожарни нужди и за поливане на зелени площи на територията на: „Крайпътен търговско-обслужващ комплекс с бензиностанция, газостанция, зарядна, търговско-обслужващи и битови сгради, бързо хранене и ТИР паркинг“ в ПИ 87014.49.2 по КК на гр. Ябланица.

ПИ 87014.49.2 е урбанизирана територия с начин на трайно ползване „за бензиностанция, газостанция, метанстанция“, с площ 8,996 дка – собственост на „ШЕЛ България“ ЕАД;

Променени са координатите и дълбочината на кладенеца съгласно подаденото уведомление, в което се предвиждаше кладенеца да е с дълбочина 80 м. и следните координати: Коорд. система БГС-2005 (UTM): X=4766708.506 м. Y = 387201.478 м. H = 529.051м. Географски координати: B =43° 01' 39.411" L = 24° 06' 57.302" H =529.051 м.

Новото местоположение на кладенеца е на около 3 м. в южна посока от това посочено в уведомлението.

Настоящата информация е за ТК-87014.49.2 с дълбочина 120 м., който ще се прокара в подземното водно тяло с код BG1G0000TJK045 и име „Карстови води в Централен Балкан“ и координати:

Коорд. система БГС-2005 (UTM): X=4766705.242 м. Y = 387200.937 м. H = 529.051м. Географски координати: B =43° 01' 39.302" L = 24° 06' 57.278" H =529.051 м.

Необходимото годишно водно количество: до 10000 m³; средноденонощен (средногодишен) дебит: до 0.32 l/s; максимален дебит: до 1.33 l/s. Поливането ще се извършва за период от 7 месеца (април-октомври).

За инвестиционното предложение е издадено Писмо изх. № ПУ-01-225 –(3) от 12.04.2022 г. на Басейнова дирекция „Дунавски район“, съгласно което то е допустимо, при спазване на съответната нормативната база.

б) взаимовръзка и кумулиране с други съществуващи и/или одобрени инвестиционни предложения;

- Не се очакват кумулативни въздействия от близкостоящи утвърдени, по реда на Глава VI от ЗООС или чл. 31 от Закона за биологичното разнообразие, планове, проекти и инвестиционни предложения, съществуващи или в процес на разработване или одобряване, които в съчетание с настоящото, да окажат неблагоприятно въздействие върху околната среда.

в) използване на природни ресурси по време на строителството и експлоатацията на земните недра, почвите, водите и на биологичното разнообразие;

Природните ресурси, които ще се използват по време на експлоатацията – подземна вода до годишно водно количество: до 10000 m³, която ще се използва води за противопожарни нужди и за поливане на зелени площи.

Инвестиционното предложение не е пряко свързано с ползването на други природни ресурси в количества и по начин, които да водят до значителни въздействия върху околната среда.

г) генериране на отпадъци - видове, количества и начин на третиране, и отпадъчни води;

Изграждането на тръбния кладенец не е свързано с генериране на отпадъци, с изключение на незначителни по обем земни маси от изкопите за утайни системи за сондажния процес, както и отработения при сондирането шлам (сработената земна маса). След завършване на изграждането на кладенеца и неговите изпитания, утайната система ще бъде запълнена, а депонираните земни маси и шлам ще бъдат вложени за подравняване на терена в имота на Възложителя.

При изграждането на тръбния кладенец ще се използват несъществени водни количества условно чиста вода за работната промивка, която ще циркулира между утайника и сондажното оборудване. След приключване на сондажните дейности водата ще бъде събрана с помощта на водоноска и изхвърлена на регламентирано за целта място.

При експлоатацията на кладенеца няма да бъдат формирани отпадъчни води. Поливната система на зелените площи не предполага формирането на оттичащи се води след поливките.

д) замърсяване и вредно въздействие; дискомфорт на околната среда;

При правилна експлоатация на обекта, не се очаква замърсяване и дискомфорт на околната среда.

При експлоатацията на кладенеца няма да бъдат изпускани емисии на вредни вещества във въздуха, защото водата от кладенеца ще се добива с потопяема помпа, захранвана с електричество. За предпазване от замърсяване на подземните води се предвижда изграждане на шахта с капак. Всички добивани води ще се оползотворяват по предназначение, без да се формират отпадни води.

е) риск от големи аварии и/или бедствия, които са свързани с инвестиционното предложение;

Не се очакват такива;

ж) рисковете за човешкото здраве поради неблагоприятно въздействие върху

факторите на жизнената среда по смисъла на § 1, т. 12 от допълнителните разпоредби на Закона за здравето.

Не се очакват такива;

Използваната техника при експлоатацията – помпа, която не е източник на вибрации в околната среда.

Площадката се намира на около 1 км. западно от регулационните граници гр. Ябланица и не оказва влияние на обекти подлежащи на здравна защита по смисъла на пар.1, т. 3:

"Обекти, подлежащи на здравна защита" са жилищните сгради, лечебните заведения, училищата, детските градини и ясли, висшите учебни заведения, спортните обекти, обектите за временно настаняване (хотели, мотели, общежития, почивни домове, ваканционни селища, къмпинги, хижи и др.), места за отдих и развлечения (плувни басейни, плажове и места за къпане, паркове и градини за отдих, вилни зони, атракционни паркове, аквапаркове и др.), както и обектите за производство на храни по § 1, т. 37 от допълнителните разпоредби на Закона за храните, стоките борси и тържищата за храни.

2. Местоположение на площадката, включително необходима площ за временни дейности по време на строителството.

Местоположението на кладенеца е: град Ябланица, община Ябланица, област Ловеч, ЕКАТТЕ 87014, ПИ 87014.49.2 по кадастралната карта на града

координати на ТК-87014.49.2:

Коорд. система БГС-2005 (UTM): X=4766705.242 м. Y = 387200.937 м. H = 529.051м.

Географски координати: B = 43° 01' 39.302" L = 24° 06' 57.278" H = 529.051 м.

- Необходима площ за временни дейности: 20 m2.;

3. Описание на основните процеси (по проспектни данни), капацитет, включително на съоръженията, в които се очаква да са налични опасни вещества от приложение № 3 към ЗООС.

Инвестиционно предложение е ново и представлява изграждане на ново водовземно съоръжение - тръбен кладенец за водовземане от подземни води в ПИ 87014.49.2 по КК на гр. Ябланица собственост на Възложителя.

Водовземното съоръжение - тръбен кладенец ще се използва за водоснабдяване с подземни води за противопожарни нужди и за поливане на зелени площи на територията на: „Крайпътен търговско-обслужващ комплекс с бензиностанция, газостанция, зарядна, търговско-обслужващи и битови сгради, бързо хранене и ТИР паркинг" в ПИ 87014.49.2 по КК на гр. Ябланица.

Предвижда се водовземане от подземни води чрез ново водовземно съоръжение – тръбен кладенец ТК-87014.49.2.

Необходимото годишно водно количество: до 10000 m3; средноденонощен (средногодишен) дебит: до 0.32 l/s; максимален дебит: до 1.33 l/s.

Поливането ще се извършва за период от 7 месеца (април-октомври).

Водовземането ще бъде от ПВТ с код BG1G0000TJK045 и име „Карстови води в Централен Балкан”.

ТК-87014.49.2 ще е с координати:

Коорд. система БГС-2005 (UTM): X=4766705.242 м. Y = 387200.937 м. H = 529.051м.

Географски координати: B = 43° 01' 39.302" L = 24° 06' 57.278" H = 529.051 м.

Няма да се изгражда нова инфраструктура за кладенеца. Не са предвидени изкопни работи. Не се предвижда ползване на взрив.

Обектът не се класифицира като обект с висок или нисък рисков потенциал. Не се очакват опасни вещества заложените в Приложение 3, Глава VII на ЗООС.

4. Схема на нова или промяна на съществуваща пътна инфраструктура.

Не се налага;

5. Програма за дейностите, включително за строителство, експлоатация и фазите на закриване, възстановяване и последващо използване.

Периодът на изграждане се предвижда да бъде през 2023 г., а срокът на експлоатация – неограничен.

При нормално функциониране на обекта, не се предвижда неговото закриване.

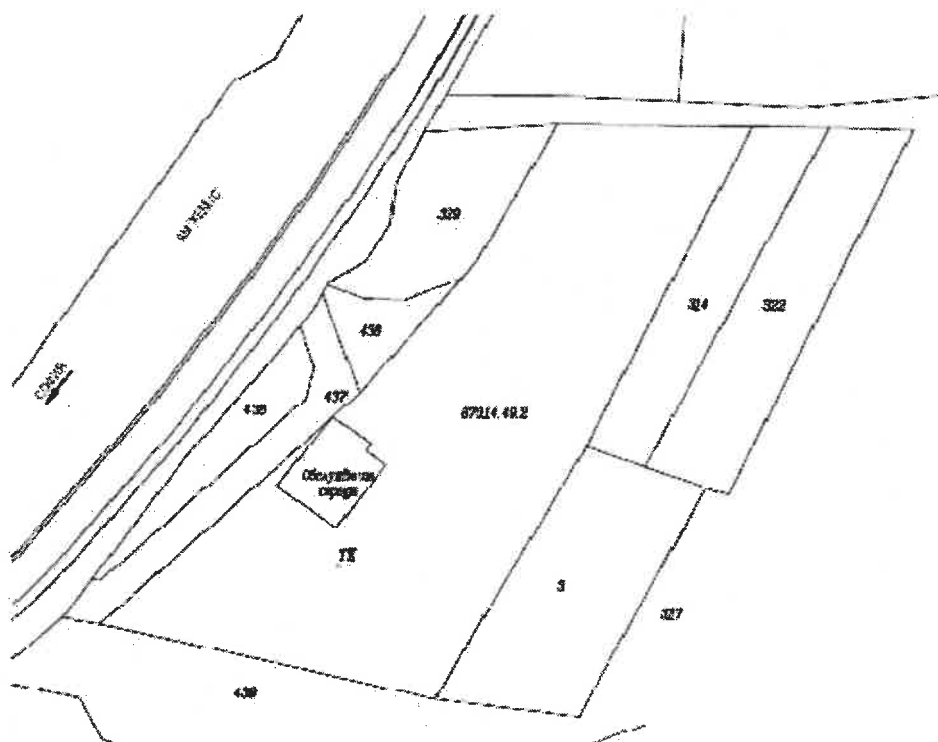
6. Предлагани методи за строителство.

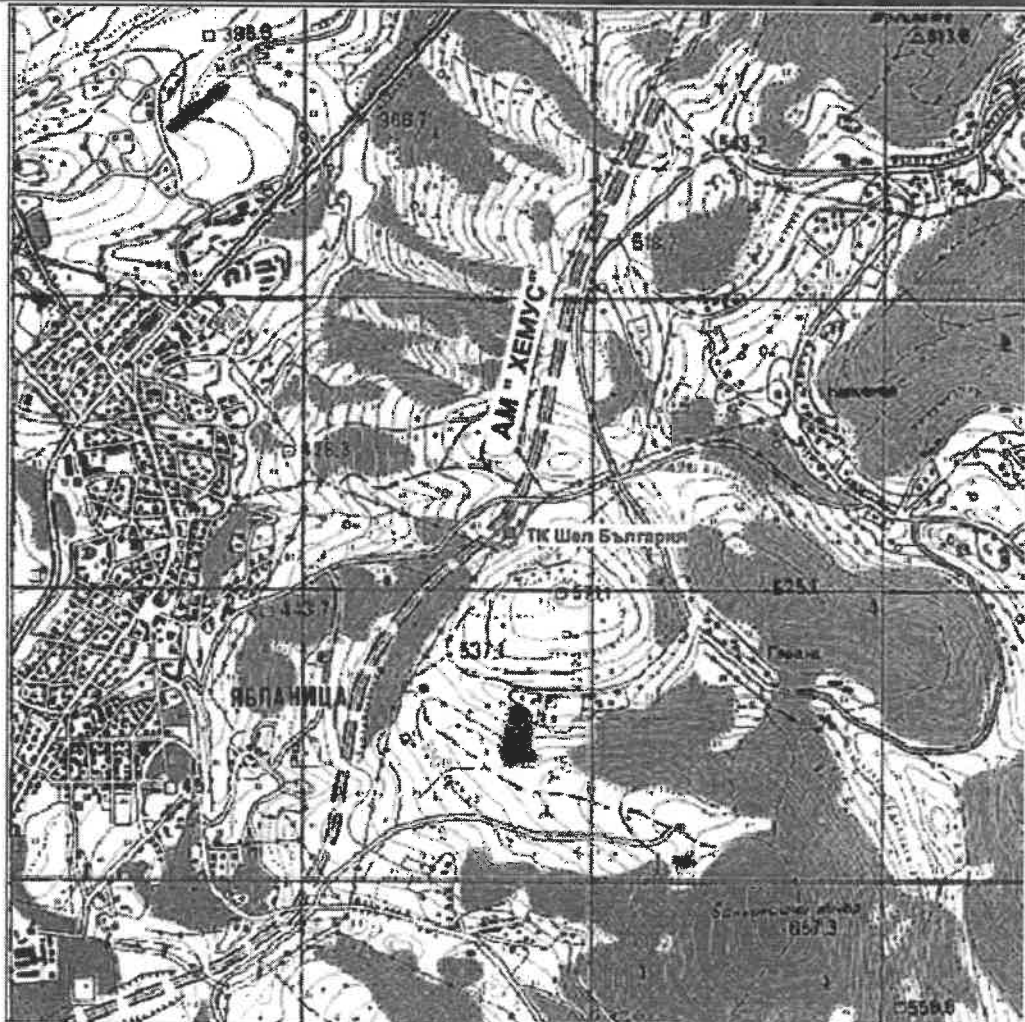
Не се предвижда строителство. Кладенецът ще се направи чрез сондиране.

7. Доказване на необходимостта от инвестиционното предложение.

Водоснабдяването с подземни води е за поливане на зелени площи и за противопожарни нужди за по - гореописания обект. Целта е да не се ползват чисти питейни води за тези цели.

8. План, карти и снимки, показващи границите на инвестиционното предложение, даващи информация за физическите, природните и антропогенните характеристики, както и за разположените в близост елементи от Националната екологична мрежа и най-близко разположените обекти, подлежащи на здравна защита, и отстоянията до тях.





- *Инвестиционното предложение не попада в границите на защитени зони от Националната екологична мрежа на Натура 2000 и в границите защитени територии по смисъла на Закона за защитените територии.*
- *В близост се намира защитена зона BG0001014 „Карлуково“ за опазване на природните местообитания и на дивата флора и фауна и защитена местност „Драгоица“, с. Добревци.*
- *Площадката се намира на около 1 км. западно от регулационните граници гр. Ябланица и не оказва влияние на обекти подлежащи на здравна защита по смисъла на пар.1, т. 3:*
 - *“Обекти, подлежащи на здравна защита” са жилищните сгради, лечебните заведения, училищата, детските градини и ясли, висшите учебни заведения, спортните обекти, обектите за временно настаняване (хотели, мотели, общежития, почивни домове, ваканционни селища, къмпинги, хижи и др.), места за отдих и развлечения (плавни басейни, плажове и места за къпане, паркове и градини за отдих, вилни зони, атракционни паркове, аквапаркове и др.), както и обектите за производство на храни по § 1, т. 37 от допълнителните разпоредби на Закона за храните, стоките борси и тържищата за храни.*

9. Съществуващо земеползване по границите на площадката или трасето на инвестиционното предложение.

ПИ 87014.49.2 е урбанизирана територия с начин на трайно ползване „за бензиностанция, газостанция, метанстанция“ – собственост на „ШЕЛ България“ ЕАД;

На север от имота се намира имот – урбанизирана територия и земеделски земи, от юг и изток граничи със земеделски земи, а от запад с урбанизирана територия и АМ „Хемус“.

10. Чувствителни територии, в т.ч. чувствителни зони, уязвими зони, защитени зони, санитарно-охранителни зони около водоизточниците и съоръженията за питейно-битово водоснабдяване и около водоизточниците на минерални води, използвани за лечебни, профилактични, питейни и хигиенни нужди и др.; Национална екологична мрежа.

Инвестиционно предложение не попада в чувствителни зони, уязвими зони, защитени зони, санитарно-охранителни зони около водоизточниците и съоръженията за питейно-битово водоснабдяване и около водоизточниците на минерални води, използвани за лечебни, профилактични, питейни и хигиенни нужди и др.

Инвестиционното предложение не попада в границите на защитени зони от Националната екологична мрежа на Натура 2000 и в границите защитени територии по смисъла на Закона за защитените територии.

В близост се намира защитена зона BG0001014 „Карлуково“ за опазване на природните местообитания и на дивата флора и фауна и защитена местност „Драгоица“, с. Добревци.

Площадката от настоящото инвестиционно намерение е с много малка площ и усвояването на територията не предполага промяна в условията за запазване на естественото състояние на природните местообитания и местообитанията на видове, включително и на естествените за тези местообитания видов състав, характерни видове и условия на средата. Функционирането на обекта няма да доведе до намаляване числеността на популациите и не се очаква отделяне на природните местообитания.

За инвестиционното предложение е издадено Писмо изх. № ПУ-01-225 –(3) от 12.04.2022 г. на Басейнова дирекция „Дунавски район“, съгласно което не се очаква то да окаже значително въздействие върху водите и водните екосистеми и е допустимо, при спазване на нормативната база.

11. Други дейности, свързани с инвестиционното предложение (например добив на строителни материали, нов водопровод, добив или пренасяне на енергия, жилищно строителство).

- *Не се предвиждат други дейности извън упоменатите до тук.*

12. Необходимост от други разрешителни, свързани с инвестиционното предложение.

- *Разрешително за водовземане от подземни води чрез съществуващи водовземни съоръжения от Басейнова дирекция за управление на водите "Дунавски район".*

III. Местоположение на инвестиционното предложение, което може да окаже отрицателно въздействие върху нестабилните екологични характеристики на географските райони, поради което тези характеристики трябва да се вземат под внимание, и по-конкретно:

1. съществуващо и одобрено земеползване;
2. мочурища, крайречни области, речни устия;
3. крайбрежни зони и морска околна среда;
4. планински и горски райони;
5. защитени със закон територии;
6. засегнати елементи от Националната екологична мрежа;
7. ландшафт и обекти с историческа, културна или археологическа стойност;
8. територии и/или зони и обекти със специфичен санитарен статут или подлежащи на здравна защита.

Местоположението на инвестиционното предложение не попада в изброените по-горе географски райони и не оказва отрицателно въздействие върху нестабилни екологични характеристики – имотът, в който ще е кладенеца е урбанизирана територия.

IV. Тип и характеристики на потенциалното въздействие върху околната среда, като се вземат предвид вероятните значителни последици за околната среда вследствие на реализацията на инвестиционното предложение:

1. Въздействие върху населението и човешкото здраве, материалните активи, културното наследство, въздуха, водата, почвата, земните недра, ландшафта, климата, биологичното разнообразие и неговите елементи и защитените територии.

- *Обектът няма да бъде източник на вредни емисии във въздуха, водите и почвите;*

2. Въздействие върху елементи от Националната екологична мрежа, включително на разположените в близост до инвестиционното предложение.

Не се очаква отрицателно въздействие върху елементи от Националната екологична мрежа. Разгледаното инвестиционно предложение не попада в границите на защитени зони от Националната екологична мрежа на Натура 2000 и в границите защитени територии по смисъла на Закона за защитените територии.

3. Очакваните последици, произтичащи от уязвимостта на инвестиционното предложение от риск от големи аварии и/или бедствия.

Не се очаква.

4. Вид и естество на въздействието (пряко, непряко, вторично, кумулативно, краткотрайно, средно- и дълготрайно, постоянно и временно, положително и отрицателно).

Неприложимо

5. Степен и пространствен обхват на въздействието - географски район; засегнато население; населени места (наименование, вид - град, село, курортно селище, брой на населението, което е вероятно да бъде засегнато, и др.).

Местоположението на площадката е ПИ 87014.49.2, м. „Нановица“ по КККР на гр. Ябланица. Отстоянието до гр. Ябланица е около 1 км., до областния център гр. Ловеч е около 50 км, до столицата София е около 90 км., а до гр. Плевен -75 км.

Подари характера на инвестиционното предложение на се очаква да бъде засегнато местното население.

6. Вероятност, интензивност, комплексност на въздействието.

Вероятността от поява на негативно въздействие върху компонентите на околната среда от изграждането и дейността на обекта се определя като незначително.

Потенциалните въздействия за фазите за реализация и експлоатация са без значим характер и в локален мащаб.

7. Очакваното настъпване, продължителността, честотата и обратимостта на въздействието.

- Въздействието е краткотрайно относно периода на изграждане на обекта и относително продължително относно периода на експлоатация и е обратимо. Очакваното настъпване е края на 2023 г.

8. Комбинирането с въздействия на други съществуващи и/или одобрени инвестиционни предложения.

- Не се очаква комбиниране с въздействия от близкостоящи утвърдени, по реда на Глава VI от ЗООС или чл. 31 от Закона за биологичното разнообразие, планове, проекти и инвестиционни предложения, съществуващи или в процес на разработване или одобряване, които в съчетание с настоящото, да окажат неблагоприятно въздействие върху околната среда.

9. Възможността за ефективно намаляване на въздействията.

- почистване на хумуса и оползотворяването му в рамките на площадката.*
- Изграждане и експлоатация на обекта съобразно с мерките за безопасност;*

Експлоатирането на обекта в съответствие с приложимото законодателство, няма да оказва отрицателно въздействие върху околната среда.

10. Трансграничен характер на въздействието.

Не се предполага поява и разпространение на такова.

11. Мерки, които е необходимо да се включат в инвестиционното предложение, свързани с избягване, предотвратяване, намаляване или компенсирание на предполагаемите значителни отрицателни въздействия върху околната среда и човешкото здраве.

- Не се налага;*

V. Обществен интерес към инвестиционното предложение.

За инвестиционното намерение е предоставена:

- *Обява до засегнатото население на Община Ябланица с вх. № 01-427/10.02.2023 г.;*

Към настоящия момент не е заявен обществен интерес към инвестиционното предложение.

С уважение: 
(Дилан Тодоров -пълномощник)

