

# О Б Я В А

до заинтересованите лица и общественост

На основание чл. 4, ал. 2 от Наредбата за условията и реда за извършване на оценка на въздействието върху околната среда (Наредба за ОВОС, ДВ, бр. 25/2003 г., изм. и доп.),

**„ПРОЕКТ СТРОЙ 1“ ЕООД,**

**УЛ. „ГУРКО“ № 1, ЕТ. 3, ГР. ЛОВЕЧ**  
/наименование на физическото или юридическото лице, адрес/

## СЪОБЩАВА

на засегнатото население, че има инвестиционно предложение за „Реконструкция и възобновяване дейността на асфалтосмесителна инсталация на АБ „Нановица“, чрез използване на съществуващата инфраструктура“.

/наименование, местоположение и кратка характеристика на обекта/

За контакти: г-н Боян Иванов – директор производство, тел. 0896 745 425.

/лице, адрес, телефон/

Писмени становища и мнения се приемат в РИОСВ, гр. Плевен – 5800, ул. “Ал. Стамболийски” № 1а, e-mail: office@riew-pleven.eu.

Приложение:

1. Информация по чл. 4, ал. 3 от Наредбата за ОВОС.



*Замит С Чанев*  
*20.04.2022*

РИОСБ - Плевен  
ул. "Ал. Стамболийски" №1  
Вх. №. 223425.04.2022 г.

Приложение № 5 към чл. 4, ал. 1 (Ново - ДВ, бр. 12 от 2016 г., в сила от 12.02.2016 г., изм. и доп. - ДВ, бр. 3 от 2018 г., изм. - ДВ, бр. 31 от 2019 г., в сила от 12.04.2019 г., доп. - ДВ, бр. 67 от 2019 г., в сила от 28.08.2019 г., бр. 62 от 2022 г. в сила от 05.08.2022) на Наредба за условията и реда за извършване на оценка на въздействието върху околната среда (загл. изм. – ДВ, бл. 3 от 2006 г.)

А-чфк. № .....  
"ПРОЕКТ СТРОЙ 1" ЕООД  
.....  
23.04.2022 г.

ДО  
ДИРЕКТОРА НА РИОСБ

Гр. Плевен

**УВЕДОМЛЕНИЕ**

за инвестиционно предложение

от „ПРОЕКТ СТРОЙ 1“ ЕООД, гр. Ловеч, ул. Гурко № 1, ет. 3, тел за контакт 0896 745 425,  
(име, адрес и телефон за контакт)

гр. Ловеч, ул. Гурко № 1, ет. 3  
(седалище)

Пълен пощенски адрес: гр. Ловеч, ул. Гурко № 1, ет. 3

Телефон, факс и ел. поща (e-mail): 0896 745 425; proektstroil@abv.bg

Управител или изпълнителен директор на фирмата възложител: СИЛВИЯ ПЕТРОВА  
ДИМИТРОВА - УПРАВИТЕЛ

Лице за контакти: БОЯН ИВАНОВ ИВАНОВ – ДИРЕКТОР ПРОИЗВОДСТВО

УВАЖАЕМИ Г-ЖО ДИРЕКТОР,

Уведомяваме Ви, че „ПРОЕКТ СТРОЙ 1“ ЕООД, гр. Ловеч

има следното инвестиционно предложение:

**РЕКОНСТРУКЦИЯ И ВЪЗОБНОВЯВАНЕ ДЕЙНОСТТА НА АСФАЛТОСМЕСИТЕЛНА ИНСТАЛАЦИЯ НА АСФАЛТОВА БАЗА НАНОВИЦА, ЧРЕЗ ИЗПОЛЗВАНЕ НА СЪЩЕСТВУВАЩА ИНФРАСТРУКТУРА“.**

**Характеристика на инвестиционното предложение:**

**1. Резюме на предложението:**

Инвестиционното предложение е: Реконструкция на съществуващата инфраструктура на Асфалтова база Нановица за производство на асфалтови смеси чрез:

- Доставка и монтаж на нов асфалтосмесител AMMANN Global 2300 QUICK, чрез използване на съществуваща площадка;
- Доставка и монтаж на инсталация за захранване с компресиран природен газ (трейлъри);
- Рехабилитация на съществувалия БКТП;
- Възобновяване на съществуващото битумно стопанство.

Характерът на инвестиционното ни предложение не попада в приложение № 1 към Закона за опазване на околната среда (ЗООС). Употребата на компресиран природен газ за производството на асфалт попада в т.3, буква „б“ и буква „в“ от Приложение 2 към ЗООС.

*(посочва се характерът на инвестиционното предложение, в т.ч. дали е за ново инвестиционно предложение и/или за разширение или изменение на производствената дейност съгласно приложение № 1 или приложение № 2 към Закона за опазване на околната среда (ЗООС))*

**2. Описание на основните процеси, капацитет, обща използвана площ; необходимост от други свързани с основния предмет спомагателни или поддържащи дейности, в т.ч. ползване на съществуваща или необходимост от изграждане на нова техническа инфраструктура (пътища/улици, газопровод, електропроводи и др.), предвидени изкопни работи, предполагаема дълбочина на изкопите, ползване на взрив:**

Цялата кариера е разположена на три имота – имот 87014.46.453, имот 87014.46.454 и имот 87014.46.88.

Поземленият имот с идентификатор 87014.46.453, се намира в местността „Нановица“, гр. Ябланица, общ. Ябланица, обл. Ловеч и е с площ 70 207 кв.м. Начин на трайно ползване: „За кариера за суровини за строителството и промишлеността в скален масив“. В имота има общо 11 сгради: сгради за енергопроизводство-3 броя, промишлена сграда-4 броя, сграда за битови услуги-2броя, сграда за обществено хранене-1 брой, друг вид инфраструктурна сграда-1 брой (това е сградата на кантара и охраната).

Поземленият имот с идентификатор 87014.46.454, се намира в местността „Нановица“, гр. Ябланица, общ. Ябланица, обл. Ловеч и е с площ 40 007 кв.м. Начин на трайно ползване: „За кариера за суровини за строителството и промишлеността в скален масив“. В имота общо 7 сгради: сгради за енергопроизводство – 3 броя, складова база – 1 броя, сграда за битови услуги - 1 броя, сграда за търговия – 1 брой и друг вид производствена, складова, инфраструктурна сграда – 1 брой.

Всички изброени сгради в имотите са съществуващи.

Третият имот с идентификатор 87014.46.88 и той се намира в местността „Нановица“, гр. Ябланица, общ. Ябланица, обл. Ловеч и е с площ 200 138 кв.м. Начин на трайно ползване: „За кариера за суровини за строителството и промишлеността в скален масив“. В имота няма сграден фонд. Това е самата кариера.

И трита имота са на „ПРОЕКТ СТРОЙ 1 ЕООД.

Площадката, на която ще се монтира съоръжението е с площ приблизително 1 700 кв.м. Газовото стопанство ще бъде с площ 400 кв.м., в непосредствена близост до инсталацията. Тези площадки са вътрешна част от поземлен имот № 87014.46.453.

Съществуващата ТСИ е с капацитет 1000т/ден.

Асфалтосмесителната инсталация е произведена от швейцарската компания AMMANN AG, модел GLOBAL 200 Quick сериен № AZ 59629, с капацитет 200 т/час. Средно годишно производство приблизително 80 000т.

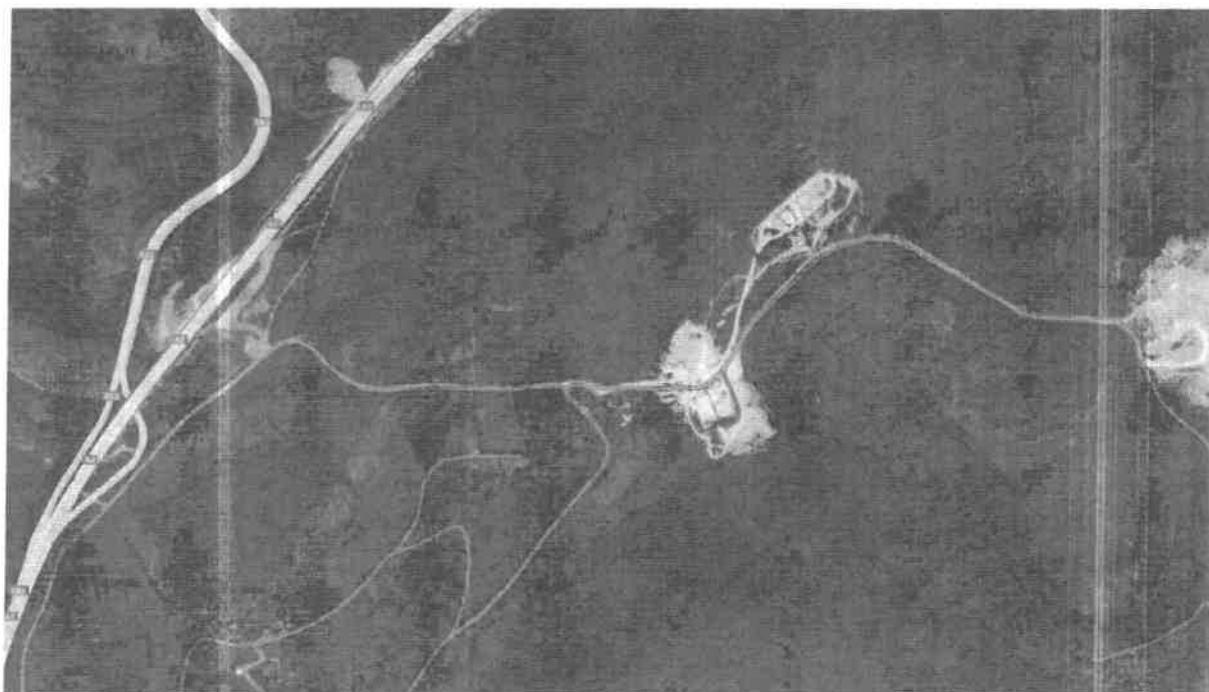
Основните производствени системи/агрегати са:

- Система за предварително дозиране 5 ADL10
- Система за сушене и нагряване T2280
- Система за обезпрашаване AFA43p
- Смесителна кула Global 1600
- Силози за собствен прах
- Бункер за готова смес 100 м, вграден в смесителната кула
- Устройство за подаване на свързващ материал E Bit2x60 m3
- Площадка за природен газ - метан

Основно гориво за асфалтосмесителя е природен газ - метан. Стопанството ще се организира съгласно противопожарните норми и ще се зарежда с мобилни ремаркета и договор за абонаментни доставки на природен газ.

Не се налага нова или подмяна на съществуваща пътна настилка в базата.

Електрозахранването на имота е съществуващо и не е необходимо изграждане на нови съоръжения.



***3. Връзка с други съществуващи и одобрени с устройствен или друг план дейности в обхвата на въздействие на обекта на инвестиционното предложение, необходимост от издаване на съгласувателни/разрешителни документи по реда на специален закон, орган по одобряване/разрешаване на инвестиционното предложение по реда на***

**специален закон:**

За реализиране на инвестиционното предложение е необходимо да се издаде Скица на имота и виза за проектиране от Главния архитект на Община Ябланица. Ще бъде изработен детайлният проект във всички части за монтирането на Асфалтосмесителната инсталация, след което ще бъде съгласуван. Ще се издаде Разрешение за строеж от Кмета на Община Ябланица и едва след това ще се пристъпи към реализация на инвестиционното намерение

**4. Местоположение:**

*(населено място, община, квартал, поземлен имот, като за линейни обекти се посочват засегнатите общини/райони/кметства, географски координати или правоъгълни проекционни UTM координати в 35 зона в БГС2005, собственост, близост до или засягане на елементи на Националната екологична мрежа (НЕМ), обекти, подлежащи на здравна защита, и територии за опазване на обектите на културното наследство, очаквано трансгранично въздействие, схема на нова или промяна на съществуваща пътна инфраструктура)*

База „Нановица“ е производствена база за добив и преработка на строителни материали „варовици“ от находище „Гложене – Нановица“, намира се извън регулация. На територията на базата е разположена стационарна Трошачно-сортировъчна инсталация за претрошаване на взривената скална маса транспортирана от кариерата по асфалтов път с дължина около 2 км. Произведените каменни фракции са изходни суровини за изграждане на пътни основи и производство на асфалтови смеси. В тази връзка изграждането на асфалтосмесителна инсталация в база „Нановица“ е в тясна взаимовръзка с мястото на производство на основния материал, а именно каменните фракции за производството на асфалтови смеси. Цялата база Нановица обхваща три имота:

Имот 84014.46.453 с площ 70 207 кв.м. НТП „За кариера за суровини за строителството и промишлеността в скален масив“

Имот 87014.46.454 с площ 40 007 кв.м. НТП „За кариера за суровини за строителството и промишлеността в скален масив“;

Имот 87014.46.88 с площ 200 138 кв.м. НТП „За кариера за суровини за строителството и промишлеността в скален масив“

С Решение №46 от 25.01.2005г. на Министерския съвет е предоставена концесия №D-000293 за добив на подземни богатства – строителни материали – варовици от находище „Нановица“, област Ловеч за период от 35 години.

Горецитираните имоти не попадат с границите на НАТУРА 2000.

**5. Природни ресурси, предвидени за използване по време на строителството и експлоатацията:**

*(включително предвидено водовземане за питейни, промишлени и други нужди - чрез обществено водоснабдяване (ВиК или друга мрежа) и/или водовземане или ползване на повърхностни води и/или подземни води, необходими количества, съществуващи съоръжения или необходимост от изграждане на нови)*

- по време на строителството ще се използват следните материали:
  - бетони
  - армировка – стомана А I А III
  - кофраж – инвентарни платна и дървен материал
- по време на експлоатацията на асфалтосмесителя:
  - Каменни фракции – 0-4; 4-8; 8-12.5; 12.5-20 мм.
  - Пътен битум
  - Природен газ – метан

Имота е захранен с вода. Прекаран е водопровод и към момента вода се използва при работа на смесителя. Прави се така наречената „водна завеса“ за обезпрашаване на въздуха. Водата от съществуващият водопровод се използва за производствени, битови и противопожарни нужди. Собственик на водата и мрежата е „ВиК“ Ябланица. За една година разхода на вода е около 927 куб.м.

**6. Очаквани вещества, които ще бъдат емитирани от дейността, в т.ч. приоритетни и/или опасни, при които се осъществява или е възможен контакт с води:**

По време на строителството ще се генерират малки количества отпадъци. На терена на базата ще се изпълняват изкопни работи с дълбочина до 1,20 м. Насипите ще се изпълняват с произведените от ТСИ инертни материали. Съоръженията, които ще се доставят са заводски изделия и подлежат само на асемблиране на място. В тази връзка ще се генерират отпадъци от опаковки: пластмаса, дърво, метал.

Кодове на очаквани отпадъци.

17 02	Дървесен материал, стъкло и пластмаса
17 02 01	Дървесен материал
17 02 03	Пластмаса
17 04	Метали (включително техните сплави)
17 04 05	Желязо и стомана
17 05	Почва (включително изкопана почва от замърсени места), камъни и изкопани земни маси
17 05 04	Почва и камъни, различни от упоменатите в 17 05 03
17 09	Други отпадъци от строителство и събаряне
17 09 04	Смесени отпадъци от строителство и събаряне, различни зт упоменатите в 17 09 01.17 09 02 и 17 09 03

Отпадък от производството на асфалтови смеси

- Код на очакваните отпадъци: 17 03 - Асфалтови смеси, каменовъглен катран и съдържащи катран продукти;
- Очаквано количество отпадък за една година ще бъде около 70 т.
- Отпадъкът ще се събира и използва за рехабилитационни работи по пътната

инфраструктура. Очаквано 100% оползотворяване на отпадъка.

#### **7. Очаквани общи емисии на вредни вещества във въздуха по замърсители:**

Асфалтосмесителната инсталация AMMANN Global 200 Quick отговаря на всички европейски норми и стандарти по отношение опазването на околната среда. Има Система за обезпрашаване, според която обезпращителният филтър редуцира емисията на прах до съдържание на прах в чистия газ, съответстващо на съвременното състояние на техниката. Пред ръкавния филтър е поставен предварителен сепаратор, който отделя грубия прах. За остатъчното разделяне на праха от отработените газове служат подредените в закачено състояние в кожата на филтъра филтърни маркучи. Наличието на капаци в горната част на филтъра дават възможност за безпрепятствен достъп до филтърните маркучи. Замърсените с прах маркучи се почистват един след друг с помощта на една или повече въртящи се дюзи с продухващ въздух с атмосферно налягане. Отделеният прах се отвежда към смесителната асфалтова уредба като собствен пълнител.

Серията QuickBatch е *оптимизирана за транспорт и преместване.*

Притежава всички предимства на стационарна инсталация. *QuickBatch е проектирана за лесно и рентабилно транспортиране и монтаж*, като същевременно предлага предимства и, при необходимост, възможност за свързка със стационарни съоръжения. Ефективността на QuickBatch при международния транспорт е изградена около концепцията за логистика на „принципа на контейнера“. Контейнерите струват по-малко за транспортиране и методите за изпращането им е по-лесно достъпно – фактори, които могат генерират значителни икономии на разходи, особено ако е инсталацията се премества многократно.

Ключови основни компоненти, включително сушилни/филтърни модули и смесване

Tower модули, използват корпуси, които също служат като сертифицирани транспортни контейнери. Компонентите са изградени като 20' или 40' единици, най-често срещаните размери на контейнери. *Когато е необходимо тяхното преместване на друга площадка*, компонентите просто се товарят на транспортното средство. Целият завод се транспортира в 10 модула. Прецизността отличава QuickBatch от повечето контейнерни заводи. QuickBatch стриктно се придържа към международните стандарти, като помага на собствениците на заводи да избегнат усложнения и гарантира, че са изпълнени всички изисквания за размерите при транспорт по море, сушата или с ж.п. транспорт.

По тази причина не е необходимо извършване на моделиране по *Методика за изчисляване височината на изпускащите устройства, разсейването и очакваните концентрации на замърсяващи вещества в приземния слой (от 25 февруари 1998 г., приета от Министерството на околната среда и водите, Министерството на регионалното развитие и благоустройството и Министерството на здравеопазването, необнародвана в ДВ, публ. в Бюлетин "Строителство и архитектура" на МРРБ бр. 7/8 от 1998 г.)*

*Тази методика* се използва при изчисляване разпространението в атмосферата на вредни вещества, съдържащи се в изходящите отпадъчни газове *от неподвижни източници /промишлени предприятия, топлоелектрически централи и др./*, независимо от обема, температурата и състава на тези газове, както и от състава на тези газове, както и от наличието на пречиствателни съоръжения за отпадъчни газове.



В допълнение трябва да се отбележи, че се работи с компресиран природен газ, при което не се генерират емисии на отпадъчни газове над нормите. Допълнителното наличие на множество ръкавни филтри и тяхната поддръжка и профилактика гарантира обезпачаването при производствения процес.

В тази връзка не се очаква натоварване на околната среда над допустимите норми.

Количеството на очакваните емисии ще се изпускат в атмосферата организирано - чрез изпускателно устройство (комин). Тъй като инсталацията е разположена на открит незастроен терен, ще се спазят изискванията за височина на изпускателното устройство - 12 метра над котлата на терена, съгласно чл. 4, ал. 4 от Наредба № 1 от 27.06.2005 г. за норми за допустими емисии на вредни вещества (замърсители), изпускани в атмосферата от обекти и дейности с неподвижни източници на емисии.

#### **8. Отпадъци, които се очаква да се генерират, и предвиждания за тяхното третиране:**

По време на експлоатацията ще се генерират нормални количества битови отпадъци. Същите ще се извозват и депонират съгласно действащата система за събиране и извозване на отпадъците на Община Ябланица.

На обекта ще се генерира нормативно количество отпадъчни води в зависимост от броя на работещите. Събирането на отпадъчните води ще става в съществуващата водооплътна изгребна яма намираща се в посочения имот.

#### **9. Отпадъчни води:**

*(очаквано количество и вид на формираните отпадъчни води по потоци (битови, промишлени и др.), сезонност, предвидени начини за третирането им (пречиствателна станция/съоръжение и др.), отвеждане и заустване в канализационна система/повърхностен воден обект/водооплътна изгребна яма и др.)*

На обекта ще се генерира нормативно количество отпадъчни води в зависимост от броя на работещите. Събирането на отпадъчните води ще става в съществуващата водооплътна изгребна яма намираща се в посочения имот.

#### **10. Опасни химични вещества, които се очаква да бъдат налични на площадката на предприятието/съоръжението, както и капацитета на съоръженията, в които се очаква те да са налични:**

*(в случаите по чл. 99б от ЗООС се представя информация за вида и количеството на опасните вещества, които ще са налични в предприятието/съоръжението съгласно приложение № 1 към Наредбата за предотвратяване на големи аварии и ограничаване на последиците от тях)*

В обхвата на Приложение 3 на ЗООС попада Енергийното-Газовото стопанство на Асфалтовата база, а именно промишлени съоръжения за пренос на газ и съоръжения за надземно складиране на природен газ. Но тъй като на Асфалтовата база ще бъде обособено Газовото стопанство с площ около 400 кв.м., в непосредствена близост до инсталацията и тези площадки са вътрешна част от поземлен имот № 87014.46.453 те ще бъдат под видео наблюдение и обезопасени, като стопанството ще се организира съгласно противопожарните норми и ще се зарежда с мобилни ремаркета по Договор за

абонаментни доставки на природен газ по график.

ПРОГНОЗНО: като се има в предвид че един трейлър на един курс транспортира 66 броя бутилки, с общ обем от 10 000 литра или 2 700 м3 природен газ или 1,90 тона метан (съответно 1 бутилка е 150 литра или 40 м3 природен газ, с тегло 28,78 кг), то за една година асфалтосмесителната инсталация AMMANN Global 2300 QUICK ще употреби не по-малко от 20 000 броя бутилки, които представляват 2 963 000 литра или 800 000 м3 природен газ с тегло 576 тона.

На територията на Кариера Нановица/площадката винаги ще има на разположение по 1-един трейлър с метан газ, което представлява 66 броя бутилки, с общ обем от 10 000 литра или 2 700 м3 природен газ или 1,90 тона метан.

Битумното стопанство ще разполага с 3-три броя резервоара с вместимост по 20 тона, общо 60 тона, което е под прага за нисък рисков потенциал 2 500 тона.

Тъй като имаме две опасни вещества газ метан и битум, правим изчисления по формулата:  
 $1,9 \text{ тона метан} / 50 \text{ тона} + (60 \text{ тона битум} + 10\% \text{ отпадък битум}) / 2500 \text{ тона} =$   
 $1,9/50 + (60+6)/2500 = 0,038 + 0,0264 = 0,0644 < 1$ , или не попада в обхвата на Глава седма, раздел I на ЗООС.

I. Моля да ни информирате за необходимите действия, които трябва да предприемем, по реда на глава шеста от ЗООС.

Моля на основание чл. 93, ал. 9, т. 1 от ЗООС да се проведе задължителна ОВОС, без да се извършва преценка.

Моля, на основание чл. 94, ал. 1, т. 9 от ЗООС да се проведе процедура по ОВОС и/или процедурата по чл. 109, ал. 1 или 2 или по чл. 117, ал. 1 или 2 от ЗООС.

II. Друга информация (не е задължително за попълване)

Моля да бъде допуснато извършването само на ОВОС (в случаите по чл. 91, ал. 2 от ЗООС, когато за инвестиционно предложение, включено в приложение № 1 или в приложение № 2 към ЗООС, се изисква и изготвянето на самостоятелен план или програма по чл. 85, ал. 1 и 2 от ЗООС) поради следните основания (мотиви):

.....  
.....  
.....

Прилагам:

1. Документи, доказващи обявяване на инвестиционното предложение на интернет страницата на възложителя, ако има такава, и чрез средствата за масово осведомяване или по друг подходящ начин съгласно изискванията на чл. 95, ал. 1 от ЗООС.

2. Документи, удостоверяващи по реда на специален закон, нормативен или административен акт права за инициране или кандидатстване за одобряване на инвестиционно предложение.

3. Други документи по преценка на уведомятеля:

3.1. допълнителна информация/документация, поясняваща инвестиционното предложение;

3.2. картен материал, схема, снимков материал в подходящ мащаб.

4. Електронен носител - 1 бр.

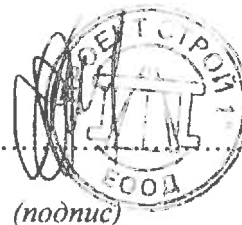
5.  Желая писмото за определяне на необходимите действия да бъде издадено в електронна форма и изпратено на посочения адрес на електронна поща. *неприложимо*

6.  Желая да получавам електронна кореспонденция във връзка с предоставяната услуга на посочения от мен адрес на електронна поща. *неприложимо*

7.  Желая писмото за определяне на необходимите действия да бъде получено чрез лицензиран пощенски оператор.

Дата: 23.04.2024 г.

Уведомятел: .....



(подпис)

